

**D 2024-051****EXTRAIT DU REGISTRE DES DELIBERATIONS
DU CONSEIL MUNICIPAL**

L'an deux mil vingt-quatre le 8 octobre à 20 h 00, se sont réunis en mairie, les membres du conseil municipal de la **Commune d'AILLON LE JEUNE**,

Sous la présidence de Serge TICHKIEWITCH, Maire

Dûment convoqués le 4 octobre 2024.

Présents : Marc FLEURY, Jérôme GINOLLIN, Pascal GINOLLIN, Amandine PAGET, Mathieu SCIASCIA, Serge TICHKIEWITCH.

Absent excusé : Odile CHALAMEL donne pouvoir à Amandine PAGET, Pierre-Damien GALENE donne pouvoir à Jérôme GINOLLIN

Absent : Céline ROCH EUVRARD

Assiste à la réunion : Christophe MAREC

Secrétaire de séance : Amandine PAGET

Nombre de membres en exercice : 9
Nombre de membres présents : 6
Nombre de suffrage exprimés : 8
Ne prend pas part au vote : 0
Votes pour : 8
Votes contre : 0
Abstentions : 0

OBJET : Approbation Plan Communal de Sauvegarde (PCS)

Vu le Code Général des collectivités territoriales, notamment les articles L. 2212-2 et L. 2212-4 ;

Vu le Code de la Sécurité Intérieure, notamment le Titre III du livret VII ;

Considérant que l'ensemble des documents de compétence communale contribuant à l'information préventive et à la protection de la population doit être regroupé dans un document unique qui détermine, en fonction des risques connus, les mesures immédiates de sauvegarde et de protection des personnes, fixe l'organisation nécessaire à la diffusion de l'alerte et des consignes de sécurité, recense les moyens disponibles et définit la mise en œuvre des mesures d'accompagnement et de soutien de la population.

Considérant les recommandations des services de l'État quant à la réalisation d'un Plan Communal de Sauvegarde.

Le Maire expose au Conseil Municipal que dans le domaine de la sécurité civile, des événements marquants nous rappellent régulièrement que les situations susceptibles de perturber le fonctionnement quotidien de nos organisations sont nombreuses.

Dans tous les cas, le désarroi, les attentes des citoyens les amènent à interpeller la puissance publique dont ils attendent qu'elle soit capable d'apporter dans l'urgence des réponses à ces situations. Du fait de leur proximité et de leur responsabilité, les acteurs de la puissance publique vers lesquels les citoyens se tournent en priorité sont les maires.

Pour ces motifs, le Maire :

- propose au Conseil Municipal d'approuver le Plan Communal de Sauvegarde adapté à la commune d'Aillon le Jeune pour faire face à des événements de sécurité civile ;
- propose qu'il soit immédiatement applicable ;
- dit qu'il sera consultable en Mairie SEULEMENT par les personnes impliquées dans l'organigramme de crise et qu'il fera l'objet de mise à jour régulière au minimum un par an pour l'annuaire de crise et au minimum un tous les 5 ans pour une révision globale ;
- dit qu'un Document d'Information Communal des Risques Majeurs (DICRIM) fera l'objet d'une communication adaptée et sera mis à la disposition du public.

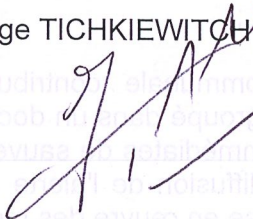
LE CONSEIL MUNICIPAL, APRES AVOIR DELIBERE :

- Approuve le Plan Communal de Sauvegarde à compter de ce jour ;
- décide qu'il soit immédiatement applicable ;
- dit qu'il sera consultable en Mairie SEULEMENT par les personnes impliquées dans l'organigramme de crise et qu'il fera l'objet de mise à jour régulière au minimum un par an pour l'annuaire de crise et au minimum un tous les 5ans pour une révision globale.
- Précise que, conformément à l'article L2212 relatif aux pouvoirs de police du Maire, le présent document fera l'objet d'un arrêté municipal pour son entrée en vigueur.

Fait et délibéré les jour, mois, an ci-dessus
Au registre sont les signatures
Pour copie conforme

Le Maire,

Serge TICHKIEWITCH



Le Secrétaire de Séance,

Amandine PAGET



ARRETE MUNICIPAL D'APPROBATION DU PLAN COMMUNAL DE SAUVEGARDE

Vu la loi n° 2004-811 du 13 août 2004 de modernisation de la sécurité civile et notamment son chapitre II – article 13 ;

Vu le décret 2005-1156 du 13 septembre 2005 relatif au plan communal de sauvegarde et pris pour application de l'article 13 de la loi n° 2004-811 du 13 août 2004 de modernisation de la sécurité civile ;

Vu le Code Général des Collectivités Territoriales et notamment son article L 2212 – 1, relatif aux pouvoirs de police du Maire ;

Considérant que les habitants de la commune peuvent être victimes d'accidents ou de désagréments, qu'ils soient d'origine naturels, technologiques, accidentels ou terroristes et qu'il convient, en vertu des devoirs de protection de populations, de pouvoir y faire face ;

Considérant qu'il est important de prévoir, d'organiser et de structurer l'action communale en cas de crise ;

ARRETE :

Article 1 : le Plan Communal de Sauvegarde de la commune de a été débattu et accueilli favorablement par le Conseil Municipal du..... La version annexée au présent arrêté est conforme à la législation en vigueur et au décret susvisé.

Article 2 : le Plan Communal de Sauvegarde prend en compte le risque inondation par débordement et ses affluents, ainsi que le risque inondation par ruissellements. En application de la loi et du décret susvisés, il sera le cas échéant étendu à d'autres risques lors de révisions ultérieures.

Article 3 : Le Plan Communal de Sauvegarde décrit les actions communales de sauvegarde à réaliser en fonction de différents états de la gestion de crise

Article 4 : Le Plan Communal de Sauvegarde comprend une cellule de crise municipale.

Article 5 : Le Plan Communal de Sauvegarde annexé est un guide d'actions, il n'a pas vocation à être appliqué à la lettre. Le Maire, en vertu de l'article L2212-3 du Code général des Collectivités Territoriales, demeure juge et responsable des adaptations imposées par les circonstances.

Article 6 : Monsieur le Directeur Général des Services, Monsieur le Commandant du SDIS du, Monsieur le Commandant de la brigade de Gendarmerie de; sont chargés chacun en ce qui concerne de l'exécution du présent arrêté.

Article 7 : Un exemplaire du plan Communal de Sauvegarde est adressé à Monsieur le Préfet du département.

Fait à, le

Le Maire,

DELIBERATION DU CONSEIL MUNICIPAL

DE LA COMMUNE N°

Objet : Approbation du Plan Communal de Sauvegarde

Séance du

Date de convocation :

Membres en exercice :

L'an deux mille, le à ... heures, le conseil municipal de..... s'est réuni en séance ordinaire, en salle de délibérations, sous la présidence de Maire en exercice.

Présents :

Absents ayant donné une procuration :

Absents excusés :

En début de séance et en application de l'article L2121-15 du Code général des Collectivités Territoriales, il a été procédé à la désignation du secrétaire de séance : Monsieur ou Madame....., élu à l'unanimité.

Rapporteur :

Exposé :

La commune de.....s'est engagée dans l'élaboration d'un Plan Communal de Sauvegarde (PCS) afin de prévenir et d'assurer la protection et la mise en sécurité des personnes et des biens. Ce plan a été élaboré avec le concours de Predict, en concertation avec l'équipe municipale, afin de garantir son efficacité.

A ce jour, ce document est opérationnel et peut être consulté en mairie. Il est conforme aux dispositions de la loi de modernisation de la sécurité civile du 13 août 2004 et de ses décrets d'application.

Le PCS est constitué de plusieurs documents :

- Livret opérationnel qui regroupe les actions communales de sauvegarde à engager en fonction d'états de la gestion de crise
- Carte d'actions inondation qui regroupe les actions et l'organisation à mettre en œuvre pour gérer les événements sur la commune.

PROPOSITION : Le rapporteur propose donc au Conseil Municipal de donner un avis favorable au Plan Communal de Sauvegarde.

DECISION : le conseil municipal après avoir écouté l'exposé du rapporteur et après avoir délibéré **DECIDE** d'adopter à l'unanimité la proposition du rapporteur.

Le Maire



ARRETE : REQUISITION DU MATERIEL

Dans le cadre de ses pouvoirs de police, le maire peut être amené à requérir des moyens destinés à faire face à une situation de crise (dispositions combinées des articles L.2212 du Code Général des Collectivités Territoriales et R.30.12 du Code Pénal).

Le Maire,

- Vu la loi n°87-565 du 22 juillet 1987, et notamment son article 10 ;

- Vu le Code Pénal, article R 30 alinéa 12 ;

Considérant.....

Survenu ce jour à

ARRETE

Article 1^{er} :

Il est prescrit à M.

Demeurant à

- d'avoir à se présenter sans délai à la mairie de pour effectuer la mission qui lui sera confiée

- de mettre sans délai à disposition du maire le matériel suivant

.....

- et de le faire mettre en place à :

.....

Article 2 :

Le commissaire de police (ou le chef de brigade de Gendarmerie) est chargé de l'exécution du présent arrêté.

Fait à le

Le Maire,

La prévention, notre priorité

La commune d'Aillon le Jeune est exposée et a déjà subi trois risques majeurs : Inondation, Mouvement de terrain et Sismicité.

L'information et la sensibilisation des citoyens face à ces risques majeurs sur notre commune sont des éléments essentiels pour une prévention efficace.

L'équipe municipale a décidé l'élaboration du Plan Communal de Sauvegarde pour répondre à l'obligation réglementaire qui lui est faite, afin de préserver la sécurité des habitants et de protéger au mieux leurs biens et leur environnement.

Ce PCS a pour objectif de définir les mesures de prévention et de secours prises pour faire face à une situation de crise. Il présente les risques qui menacent notre territoire, rappelle les consignes de sécurité à respecter, les moyens d'alerte prévus par la commune, les numéros d'urgence et les démarches à suivre si une telle situation survient sur la commune.

En de telles circonstances, vigilance et entraide sont nécessaires et salvatrices.

Le Maire d'Aillon-le-Jeune

LES RISQUES MAJEURS AUXQUELS NOTRE COMMUNE EST EXPOSÉE :

-  Inondation
-  Neige / Verglas
-  Tempête
-  Feux de forêts
-  Mouvement de terrain
-  Séisme
-  Transport de matières dangereuses
-  Pandémie
-  Canicule
-  Grand froid

LES ARRÊTÉS PORTANT RECONNAISSANCE DE L'ÉTAT DE CATASTROPHE NATURELLE (CatNat)

- 5 arrêtés CatNat **Inondation**
- 1 arrêté CatNat **Mouvement de terrain**
- 1 arrêté CatNat **Phénomène lié à l'atmosphère**
- 1 arrêté CatNat **Séisme**





LES MOYENS D'ALERTE SUR MA COMMUNE

Pour diffuser une alerte à la population, la municipalité dispose des moyens suivants:



Porte à porte



Site internet de la commune



Application mobile



OÙ SE RÉFUGIER EN CAS D'ÉVACUATION ?

En cas d'évacuation, la municipalité vous invite à vous rendre dans l'un des centres d'accueil suivants:



La Ferme de la Mense - 06.24.74.43.34, Les Nivéoles - 07.57.76.48.94, Cantine, Gîtes Humbert, Auberge d'Aillon et Ailleurs, La Chartreuse, Le Chateau, Centre d'Accueil SEM des Bauges - 04.79.54.61.88, Salle de l'Europe - 07.57.76.48.94, Ecole Primaire des Aillons - 04.79.54.65.32



LES NUMÉROS & LIENS UTILES



N° Mairie : **04 79 54 60 72**



Intercommunalité / EPCI : **04 79 96 86 00 - 1135**



Pompiers : **18 ou 112**



Police / Gendarmerie : **17**



Police municipale :



Site commune : www.lesaillons.com



Préfecture : www.savoie.gouv.fr



Inforoute : www.inforoute.fr



Météo France : www.meteofrance.com



Vigicrues : www.vigicrues.gouv.fr



France Bleu : **106.1 FM**



Dans tous les cas, respectez les consignes de sécurité diffusées par les autorités



LE RISQUE INONDATION

L'inondation est une **submersion, rapide ou lente, d'une zone habituellement hors d'eau**. Lorsque celle-ci est densément urbanisée, l'impact de ces débordements sur les personnes, les biens, les équipements ou les activités économiques peut être très dommageable. Les mesures préventives, comme les comportements de mise en sécurité, permettent de réduire ces conséquences et d'**améliorer la résilience** des populations, du territoire et des activités économiques.



Les **repères de crues** ont pour vocation de sensibiliser la population au risque d'inondation et de favoriser la conscience du risque, en nous rappelant qu'une crue majeure peut se reproduire à l'avenir.

Envoyé en préfecture le 14/10/2024

Reçu en préfecture le 14/10/2024

Publié le

ID : 073-217300045-20241008-D2024051-DE



LES CONSIGNES DE SECURITE

AVANT



Informez-vous sur le risque (mairie, préfecture).



Disposez d'un poste de radio à piles (Radio France, France Info).

PENDANT



Évitez tout déplacement inutile.



N'allez pas chercher vos enfants à l'école.



Ne téléphonez qu'en cas de besoin.



Sur demande des autorités, **rejoignez un centre d'accueil**.

À L'ANNONCE DE LA MONTÉE DES EAUX :



Protégez-vous et votre habitation.



Mettez-vous en sécurité dans un abri en dur, montez dans les étages. Ne descendez pas dans les sous-sols.



Coupez les alimentations en électricité et en gaz.

VOUS CIRCULEZ AU MOMENT DE L'ALERTE :



Ne circulez pas dans une zone inondée. Éloignez-vous des cours d'eau, berges et ponts.

APRÈS



Ne rétablissez les réseaux qu'après vérification technique. Assurez-vous que l'eau du robinet est potable.



Faites l'inventaire des dégâts. Déclarez le sinistre au plus tôt à votre assureur.



Aérez et désinfectez les pièces.

⚠ LES SECTEURS EXPOSÉS

Plus de détails sur les cartes annexes

Côté Chef-Lieu :
L'ensemble du Chef-Lieu ; Le Mas Dessous ; Rocquerand

Côté Station :
La Corrière ; Le Penon ; Panloup





LE RISQUE TEMPÊTE

Une tempête est un phénomène météorologique durant lequel des **vents forts à violents** se produisent sur une large zone géographique.

Ce phénomène peut avoir des **conséquences graves sur la population, les biens** (chutes d'objets divers (toitures, cheminées, grues, chapiteaux, etc.), détérioration des lignes électriques et de communication, perturbation des réseaux de transports, etc...) **et l'environnement** (déforestation, perte d'infiltration des sols et augmentation du risque d'inondation,...).

Envoyé en préfecture le 14/10/2024

Reçu en préfecture le 14/10/2024

Publié le

ID : 073-217300045-20241008-D2024051-DE



LES CONSIGNES DE SÉCURITÉ

AVANT



Rangez ou fixez les objets susceptibles d'être emportés ou endommagés (mobilier de jardin, objets divers).



Vérifiez le bon ancrage au sol des structures légères (serres, vérandas, cabanons).



Fermez les portes et les volets.



Dans la mesure du possible, rentrez chez vous.

PENDANT



Dans la mesure du possible restez chez vous.



Évitez tout déplacement inutile, réduisez votre vitesse en cas de déplacement impératif.



N'intervenez pas sur les toitures.



Ne vous promenez pas en forêt ou sur le littoral.



Mettez-vous à l'écoute de vos stations de radio locales.

APRÈS



Ne rétablissez les réseaux qu'après vérification technique.



Ne touchez en aucun cas à des fils électriques tombés au sol.

DANS TOUS LES CAS, RESPECTEZ LES CONSIGNES DE SÉCURITÉ DIFFUSÉES PAR LES AUTORITÉS.



LERISQUE FEUX DE FORÊTS

Un incendie de forêt est un feu non maîtrisé qui se propage sur une étendue boisée. D'origine naturelle ou accidentelle, il peut se produire toute l'année, mais la période estivale est la plus propice. La **propagation de l'incendie** est principalement déterminée par **le type de végétation** (les landes, le maquis et la garrigue sont les formations végétales les plus exposées), **les conditions météo (vent fort, forte chaleur) et le relief**.

L'IMPORTANCE DU DÉBROUSSAILLEMENT

La prévention du risque incendie est la meilleure garantie de protection de votre habitation en cas de feu de forêt. Vous êtes ainsi amenés à respecter les obligations de débroussaillage (au minimum 50 mètres autour de votre habitation*) et de maintenir en permanence débroussaillé votre périmètre de sécurité (article L 322-3 du Code forestier).

Le débroussaillage vise à créer une discontinuité du couvert végétal pour ralentir voire stopper la progression du feu.

* La zone de débroussaillage est modulable en fonction du milieu environnant. Pour plus d'information, contacter la DDTM.



Envoyé en préfecture le 14/10/2024

Reçu en préfecture le 14/10/2024

Publié le

ID : 073-217300045-20241008-D2024051-DE

Berser
Levrault

LES CONSIGNES DE SÉCURITÉ

AVANT



Débroussailliez autour des habitations et le long des voies d'accès pour garantir la plus grande sécurité de votre habitation. N'accrochez pas à la maison des réserves de combustibles.



Prévoyez les moyens de lutte (points d'eau, motopompe pour piscine...).



Informez-vous sur le risque (mairie, préfecture).

PENDANT

SURPRIS PAR UN DÉPART DE FEU :



Informez les sapeurs-pompiers le plus vite et le plus précisément possible (18 et 112).



Dégagez les voies d'accès et les cheminements d'évacuation ; arrosez les abords.



Fermez les volets, portes et fenêtres ; calfeutrez-les avec des linges mouillés.



Fermez les vannes de gaz et produits inflammables.



Ne vous approchez pas d'un feu de forêt ; ne sortez pas sans ordre des autorités. Dans la nature, éloignez-vous dos au vent en vous dirigeant sur les côtés du front de feu.



Rentrez rapidement dans le bâtiment en dur le plus proche.



Évitez d'utiliser votre véhicule.



Écoutez la radio (France Info, France Bleu).

APRÈS



Faites l'inventaire des dégâts.



Aérez les pièces.

Déclarez le sinistre au plus tôt à votre assureur.

LES SECTEURS EXPOSÉS

L'ensemble de la commune est soumise à un arrêté préfectoral, classant les bois et forêts exposés au risque d'incendie



Envoyé en préfecture le 14/10/2024
 Reçu en préfecture le 14/10/2024
 Publié le
 ID : 073-217300045-20241008-D2024051-DE

NEIGE / VERGLAS

LES CONSIGNES DE SÉCURITÉ



Protégez-vous des chutes et protégez les autres en dégageant la neige, en salant les trottoirs (évités de stocker la neige dans les avaloirs et fossés pour ne pas gêner l'écoulement des eaux lors du redoux).



Évitez de circuler ; en cas d'obligation de déplacement, munissez-vous d'équipements spéciaux.



Ne touchez pas aux fils électriques tombés à terre.



Écoutez la radio et respectez les consignes des autorités.

DANS TOUS LES CAS, RESPECTEZ LES CONSIGNES DE SÉCURITÉ DIFFUSÉES PAR LES AUTORITÉS.

Les **chutes de neige et les phénomènes de verglas ou de pluies verglaçantes** sont consécutifs à des précipitations qui se produisent lorsque les températures sont négatives ou proches de 0°C.

Elles peuvent entraîner **la formation de phénomènes glissants** sur les trottoirs et le réseau routier et une augmentation de poids sur les bâtiments et les infrastructures.

Ce phénomène a possiblement des **conséquences graves pour la population** (hypothermie, risque de fractures liées aux sols glissants, risque lié aux chutes de branches et toitures, etc.), **les biens et la vie quotidienne** (chutes des lignes électriques, perturbations des réseaux de transport, effondrement des toitures, chutes de branches...).



LE RISQUE MOUVEMENT DE TERRAIN

LES CONSIGNES DE SÉCURITÉ



Quittez rapidement les bâtiments.



Gagnez un point haut pour vous mettre hors de portée du danger.



Fuyez latéralement pour sortir le plus vite possible de l'axe de la coulée.

⚠ LES SECTEURS EXPOSÉS

L'ensemble de la commune est sujette à cet aléa.

Le risque mouvement de terrain est consécutif à un **ensemble de déplacements, plus ou moins brutaux, du sol ou du sous-sol, d'origine naturelle ou anthropique**. On en distingue plusieurs types : glissement de terrain, chutes de blocs, érosion du littoral, effondrement, coulée de boue, retrait-gonflement des argiles.

Ce risque peut être déclenché ou amplifié en cas de fortes précipitations ou de succession de périodes de gel/dégel.





LE RISQUE SISMIQUE

Un séisme, ou tremblement de terre, est une **secousse du sol due aux mouvements des plaques tectoniques.**

Selon leur intensité et leur durée, les séismes peuvent causer **des dégâts importants et mettre en danger des vies** ainsi que générer des pertes économiques et des difficultés de communication.

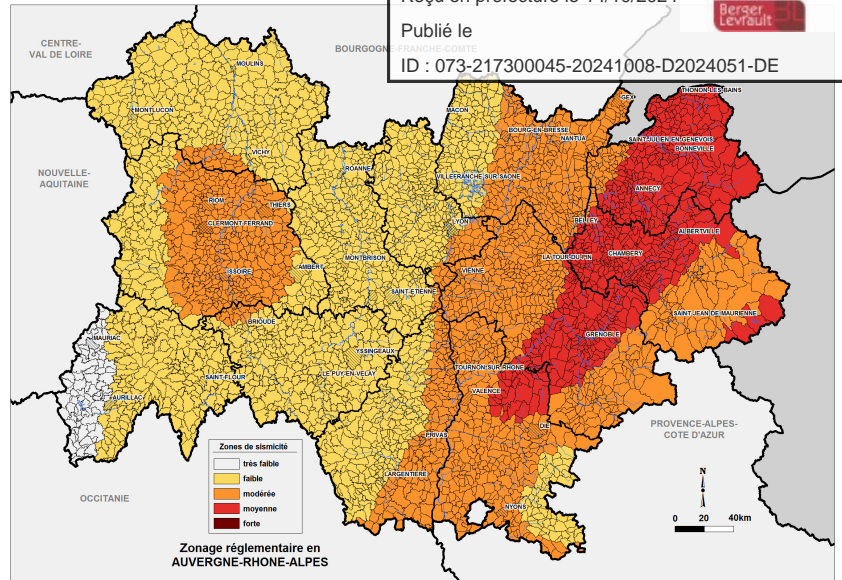
LES CONSIGNES DE SÉCURITÉ

Envoyé en préfecture le 14/10/2024

Reçu en préfecture le 14/10/2024

Publié le

ID : 073-217300045-20241008-D2024051-DE



Abritez-vous loin des fenêtres.



Après la secousse, **coupez les réseaux, ne fumez pas.**



À l'extérieur, éloignez-vous des constructions, lignes électriques.



Dès que vous le pouvez, **rejoignez un point de rassemblement.**

DANS TOUS LES CAS, RESPECTEZ LES CONSIGNES DE SÉCURITÉ DIFFUSÉES PAR LES AUTORITÉS.



LE RISQUE TRANSPORT DE MARCHANDISES DANGEREUSES

Le risque T.M.D. est consécutif à un accident impliquant un **transport de marchandises dangereuses par voie routière, ferroviaire, fluviale ou canalisations** (gazoduc, oléoduc, pipeline, etc.). Il peut avoir des conséquences graves pour la population, les biens et/ou l'environnement liées aux phénomènes induits : explosion, incendie, dégagement de nuage toxique, voire la combinaison de ces phénomènes.

LES CONSIGNES DE SÉCURITÉ



Confinez-vous

rapidement dans le bâtiment le plus proche.



Ne fumez pas. Évitez les gestes pouvant provoquer une flamme ou une étincelle.

▲ LES SECTEURS EXPOSÉS

D206 menant à la fruitière
Transport de lait pouvant causer un blocage de route et/ou pollution des réseaux d'eau

D59 & D206 menant à la Station Service
Transport de carburants avec risques d'explosion, d'incendie, dégagement de vapeurs toxiques, pollution environnementale



LE RISQUE PANDÉMIE

Le risque pandémie désigne la propagation soudaine et rapide d'une maladie pouvant se répandre à grande échelle en contaminant l'homme.

Il peut avoir des conséquences graves sur la population, pouvant toucher des millions de personnes quand celles-ci ne sont pas immunisées ou quand la médecine ne dispose d'aucun médicament pour traiter les malades (exemple du COVID 19).

LES CONSIGNES DE SÉCURITÉ



Respectez les mesures d'hygiène recommandées (lavage régulier des mains, port du masque dans les lieux publics, distanciation physique etc.).



Évitez les contacts avec les personnes malades et/ou les animaux infectés. Si vous êtes/ou avez été en contact avec une personne malade, isolez-vous et faites vous tester.



Faites-vous vacciner contre le virus pandémique dès lors qu'une campagne de vaccination est spécifiquement organisée.



En cas de symptômes caractéristiques de la maladie, **appelez votre médecin traitant ou le 15.**

DANS TOUS LES CAS, RESPECTEZ LES CONSIGNES DE SÉCURITÉ DIFFUSÉES PAR LES AUTORITÉS.



LE RISQUE CANICULE

Le risque canicule survient lorsque les températures journalières (**diurnes et nocturnes**) atteignent, durant plusieurs jours, des valeurs nettement supérieures **aux normales saisonnières du département concerné**. Il s'accompagne souvent d'autres phénomènes dangereux : sécheresse et appauvrissement de la ressource en eau, augmentation du risque d'incendie, pollution atmosphérique, etc.

Ces périodes de canicule ont des **conséquences graves pour les personnes fragilisées** (coup de chaleur, déshydratation, troubles respiratoires,...) pour les **biens et la vie quotidienne** (fissuration des façades des habitations, pollution des zones urbanisées...).

LES CONSIGNES DE SÉCURITÉ



Hydratez-vous en buvant de l'eau régulièrement (ne consommez pas d'alcool).



Restez à votre domicile dans les pièces les plus fraîches. Fermez les volets le jour.



Évitez les efforts physiques et les sorties aux heures les plus chaudes.



Donnez et prenez des nouvelles de votre entourage.



Écoutez la radio et respectez les consignes des autorités.

DANS TOUS LES CAS, RESPECTEZ LES CONSIGNES DE SÉCURITÉ DIFFUSÉES PAR LES AUTORITÉS.



LE RISQUE GRAND FROID

Le risque de Grand Froid est lié à la survenue de températures atteignant des **valeurs nettement inférieures aux normales saisonnières du département concerné et s'étalant sur plusieurs jours**. Il s'accompagne souvent d'autres phénomènes météorologiques dangereux : formation de verglas et de glace, chutes de neige, pollution atmosphérique etc.

Ces périodes de Grand Froid ont des **conséquences graves pour les personnes fragilisées** (hypothermie, aggravation des pathologies et des maladies infectieuses, intoxication par le monoxyde de carbone,...), **les biens et la vie quotidienne** (gel des réseaux électrique, des conduites d'alimentation, coupure de la circulation ferroviaire, aérienne, etc.).

LES CONSIGNES DE SÉCURITÉ



Protégez vos canalisations et compteur d'eau.



Évitez de vous déplacer.



Limitez les efforts physiques et les activités à l'extérieur.



Écoutez la radio et respectez les consignes des autorités.



Donnez et prenez des nouvelles de votre entourage.



Si vous remarquez une personne en difficulté dans la rue, composez le 115 (n° d'urgence).

DANS TOUS LES CAS, RESPECTEZ LES CONSIGNES DE SÉCURITÉ DIFFUSÉES PAR LES AUTORITÉS.

NOTES PERSONNELLES

Le kit de sécurité

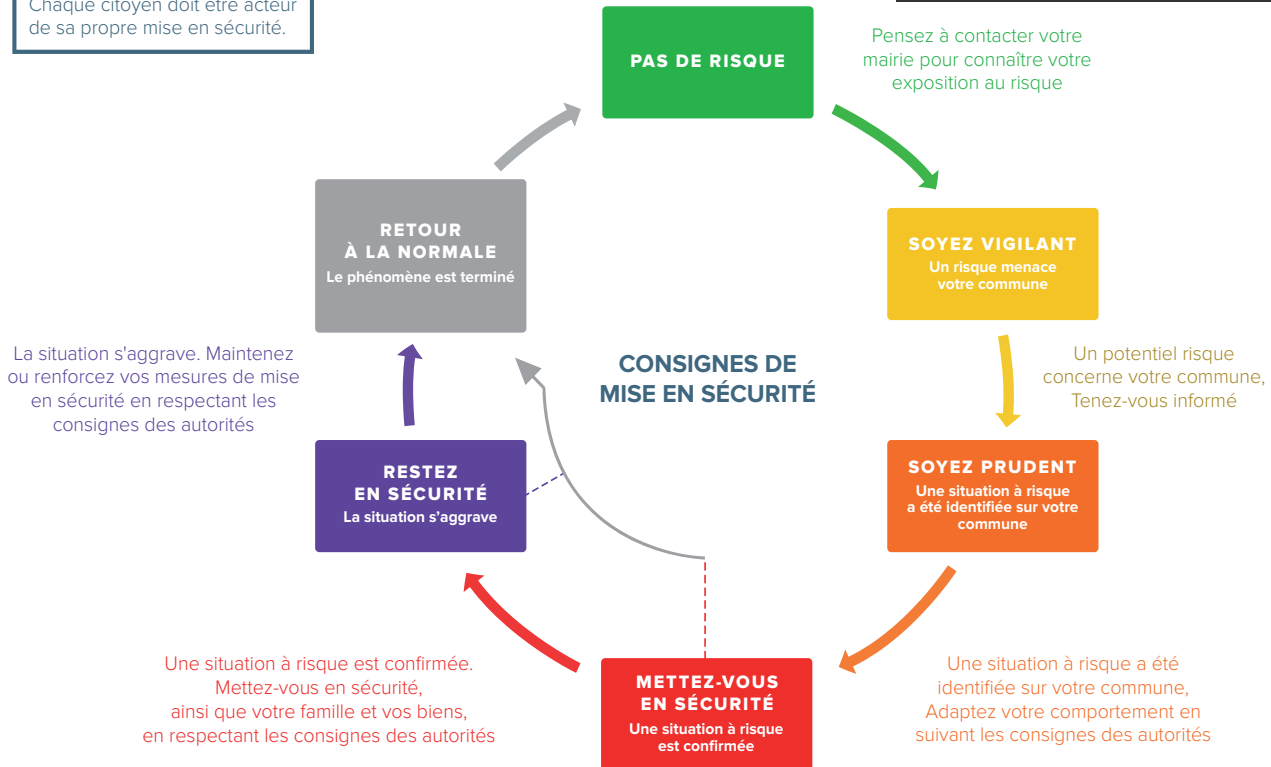
Afin de ne pas être pris au dépourvu, si vous devez évacuer votre domicile, il est préférable de constituer dès maintenant un sac facilement transportable avec :

- 1 lampe de poche
- 1 gilet jaune et 1 siflet
- de la nourriture non périssable
- 1 bouteille d'eau potable par personne
- 1 trousse de premier soins
- 1 radio à piles + des piles de rechange
- des habits de rechange
- 1 couverture de survie
- photocopies des contrats d'assurance
- double des clés de la maison

A emporter à la dernière minute : médicaments, papiers d'identité, moyens de paiement, carte vitale

PARTICULIER

Chaque citoyen doit être acteur de sa propre mise en sécurité.



J'AGIS POUR MA SECURITE

CONSTITUEZ VOTRE KIT DE SÉCURITÉ



Radio à piles



Bougies ou lampes de poche



Nourriture et eau potable



Médicaments



Vêtements



LE PLAN FAMILIAL DE MISE EN SURETE

Le Plan Familial de Mise en Sureté (PFMS) destiné aux personnes vivant sous le même toit afin de leur permettre de se préparer aux situations de crise :

Document téléchargeable

<http://www.mementodumaire.net/wp-content/uploads/2012/06/Pfms.pdf>



LES DEMARCHES D'INDEMNISATION

1



Contactez votre assurance

2



Prenez des photos de votre sinistre

3



Ne jetez rien jusqu'à l'expertise

4



Déclarez le sinistre (en recommandé, dans les 10 jours suivant le classement CATNAT)